



2016新余仙女湖国际马拉松赛

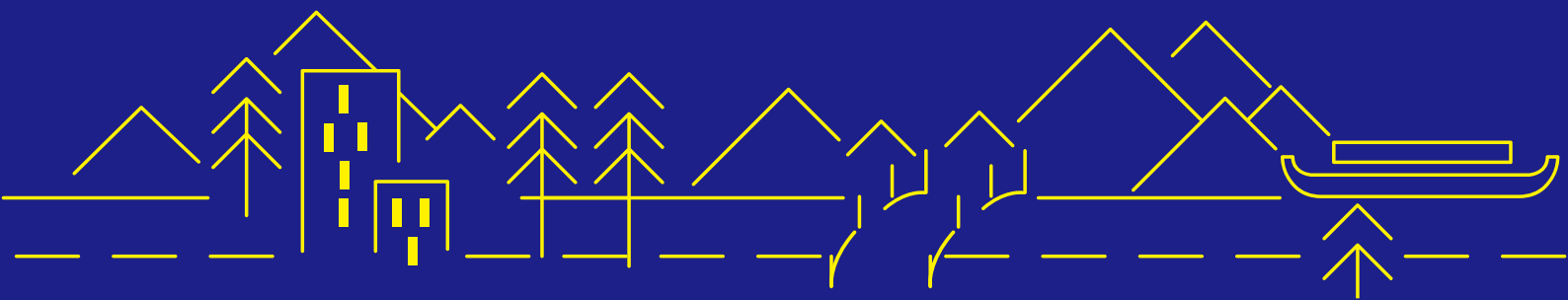
2016 FAIRY LAKE INTERNATIONAL MARATHON, XINYU



官方赛事指南

official Manual

2016.11.06



情山
愛水
QINGSHANQISHUI
仙女湖





2016新余仙女湖国际马拉松赛

FAIRY LAKE INTERNATIONAL MARATHON, XINYU



仙女湖
Fairy Lake



2016 11月6日
新余 · 仙女湖



爱在仙女湖 情定马拉松

目录

赛事简介·····	06
赛事信息·····	08
赛事物资·····	16
存取服务·····	18
计时服务·····	19

赛事奖金·····	20
关于比赛·····	22
无忧赛事·····	23
中国田径协会·····	24
仙女湖·····	26

赛事简介

赛事组织机构 Organization

主办单位 Host:

中国田径协会 江西省体育局 新余市人民政府

承办单位 Undertaker:

新余市仙女湖风景名胜区管理委员会、新余市体育局、新余市旅游发展委员会、中华户外网

协办单位 Co-organizer:

无忧赛事、北京中奥乐跑国际体育文化传媒有限公司

支持单位 Supporter: 江西仙女湖旅游股份有限公司、江西仙女湖渔业有限公司、中奥乐跑、蓝箭户外、跑吧、最 cool、咕咚、爱燃烧、42 旅、益跑网、赛会通、我要赛

中奥乐跑

蓝箭
户外俱乐部

跑吧
RUNNING8.COM

最COOL
WWW.ZUICOO.COM

咕咚

爱燃烧

42旅

益跑网
WWW.ERUN360.COM

赛会通
SAIHUITONG

我要赛

支持媒体 Support Media:

CCTV-5、江西卫视、湖南卫视、湖北卫视、新浪、搜狐网、腾讯、雅虎、网易、新华网、凤凰网

中华户外网

建邺区嘉陵江东街 18 号国家广告产业园 3 栋 10F
苏州市工业园区星湖街 328 号创意产业园 1-B701
电话 Tel: 025-58599645(南京)
邮编 Zip code: 210000
网址 Website: www.51race.com
电子邮箱 Email Address: service@huway.com
新浪微博 Sina micro-blog: 无忧赛事
微信公众平台: 51race 无忧赛事



比赛日期 Date

2016 年 11 月 6 日

比赛时间 Time

全马 8:00 A.M.

半马 8:00 A.M.

迷你马 8:00 A.M.

比赛项目 Events

全程马拉松 Full Marathon 42.195km

半程马拉松 Half Marathon 21.0975km

迷你马拉松 Mini Marathon 5km

起跑地点 Start

新余北站

终点位置 Finish

全程马拉松: 仙女湖景区游客服务中心

半程马拉松: 北湖宾馆

迷你马拉松: 葡萄酒庄

赛事信息

11月6日上午的赛事流程

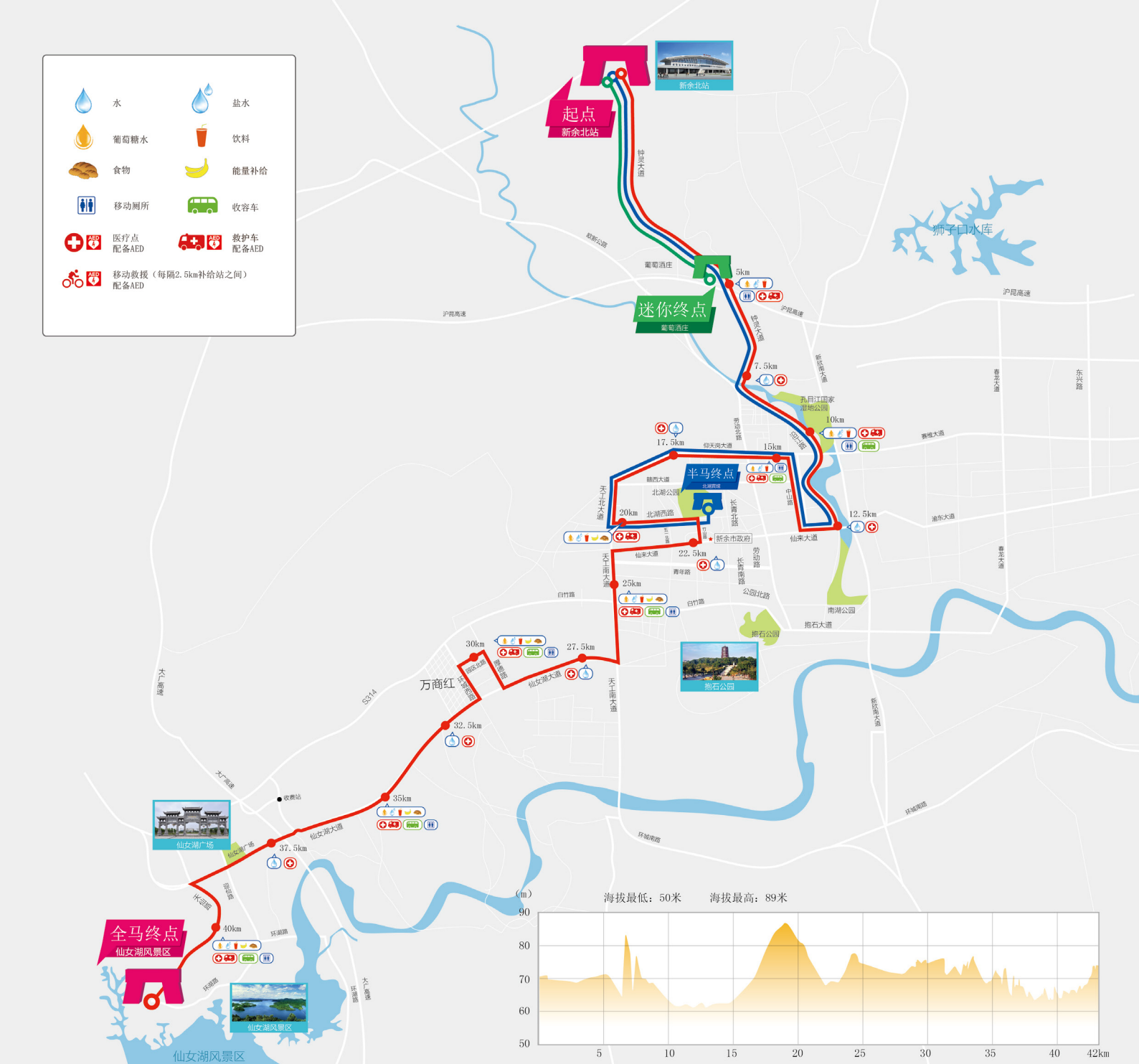
项目	时间	地点
存包	6:00-7:30	新余北站
检录	6:00-7:30	新余北站
起跑仪式	7:30-8:00	新余北站
全马起跑	8:00	新余北站
全马关门	14:00	仙女湖景区游客服务中心
半马起跑	8:00	新余北站
半马关门	11:00	北湖宾馆
迷你起跑	8:00	新余北站
迷你关门	9:30	葡萄酒庄
颁奖典礼	11:30-12:00	仙女湖景区游客服务中心

全马路线 全程 42.195km

具体线路：（起点）新余北站——钟灵大道——沿江路——仙来大道——中山路——仰天岗大道——天工大道——北湖西路——竹山路——仙来大道——天工南大道——仙女湖大道——物流园厚德路——园区北路——环城西路——仙女湖大道——天仙路——仙女湖景区门楼（终点）

半马线路：21.0975km

具体线路：新余北站——钟灵大道——沿江路——仙来大道——中山路——仰天岗大道——天工大道——北湖西路——北湖宾馆（终点）



迷你线路：5km

具体线路： 新余北站——钟灵大道——葡萄酒庄前（终点）

最低海拔 45m 最高海拔 116m

累计上升 301m 累计下降 292m

赛事信息

赛事各站点设置 Detailed Supply&Aid Stations

距离	5KM	7.5KM	10KM	12.5KM	15KM	17.5KM	20KM	半程 终点
饮料	○		○		○		○	○
饮水、用水		○		○		○		○
补给 (香蕉、面包)							○	○

22.5KM	25KM	27.5KM	30KM	32.5KM	35KM	37.5KM	40KM	全程 终点
○	○		○		○		○	○
		○		○		○		○
	○		○		○		○	○

补给站

自备饮料桌布颜色：

红

大会饮料桌布颜色：

蓝

矿泉水桌布颜色：

白

能量补给桌布颜色：

绿

各赛段完赛时间 Finish times of each stage

距离	关门时间	收容时间	最低配速
5KM	09:00	1 小时	5km/h
10KM	09:30	1 小时 30 分	6.67km/h
半程	11:00	3 小时	7.03km/h
30KM	12:15	4 小时 15 分	7.06km/h
35KM	13:00	5 小时	7km/h
全程	14:00	6 小时	7.04km/h

如何到达

11 月 6 日 可乘坐公交 403 路，202 路至新余北站（5:30 首发）

202 路公交线路：仙来大道—长青北路—仰天中大道—劳动北路 -- 钟灵大道 -- 开元路 -- 站前路（原路返回）；
途径站点：同创生态城 -- 恒大城 -- 三粮库—江工一校—优惠区—二十五公司—仙来公园—市委—城北广场—诺贝尔花园 -- 审计大楼—北湖星城—市法院—六中—百乐村 -- 茶山新城—矮岭村 - 高楼下 -- 新余北站；

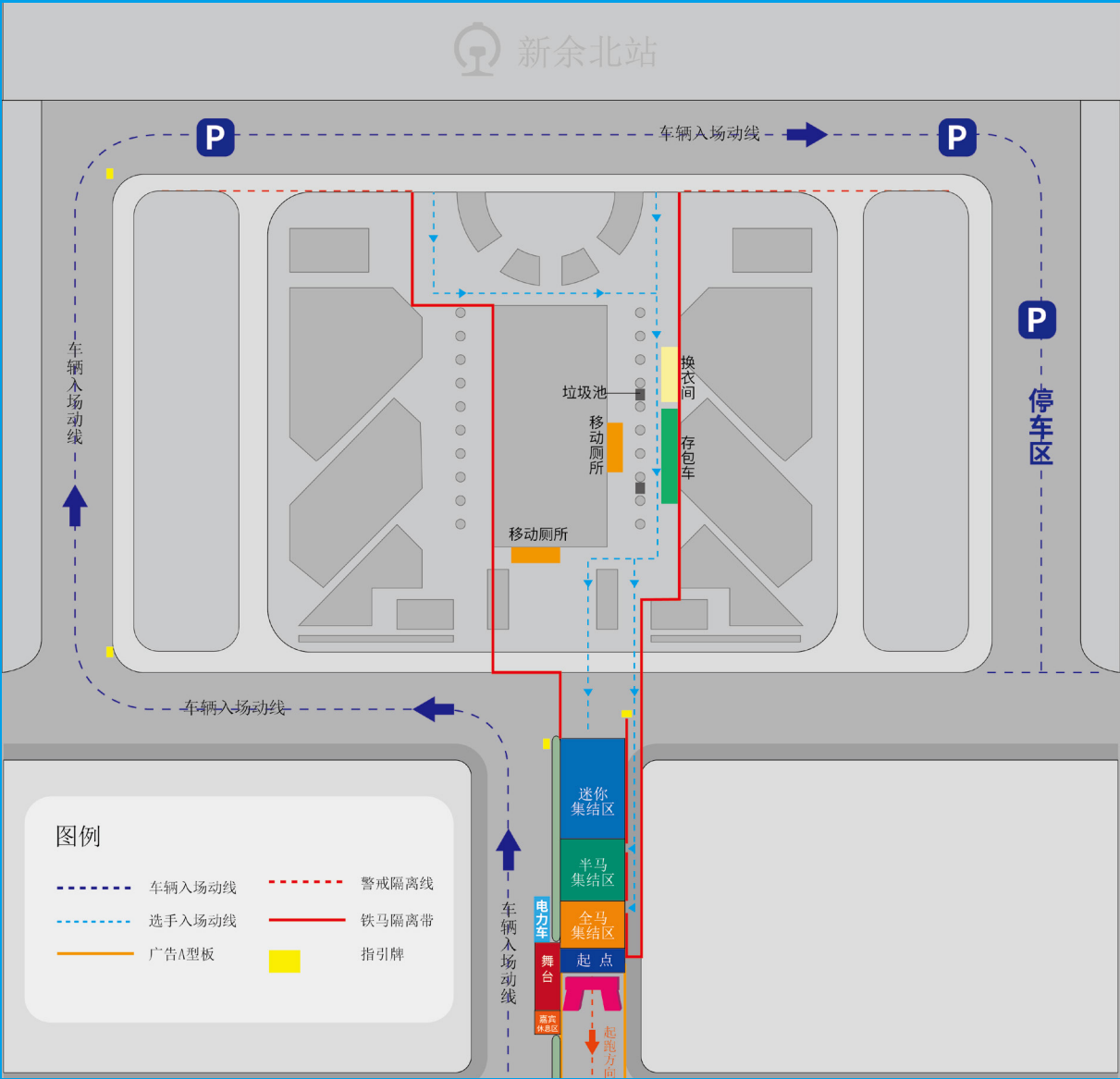
403 路公交线路：站前西路 -- 劳动北路 -- 钟灵大道 -- 开元路 . 返回：开元路 -- 钟灵大道 -- 劳动路—抱石西大道 -- 胜利北路；
途径站点：火车站—金三角—桥北—人民银行—金爵酒店—沙新路口—电厂生活区—车管所—紫金城—百乐村—茶山新城—矮岭村— 高楼下 -- 新余北站；

11 月 6 日 完赛接驳

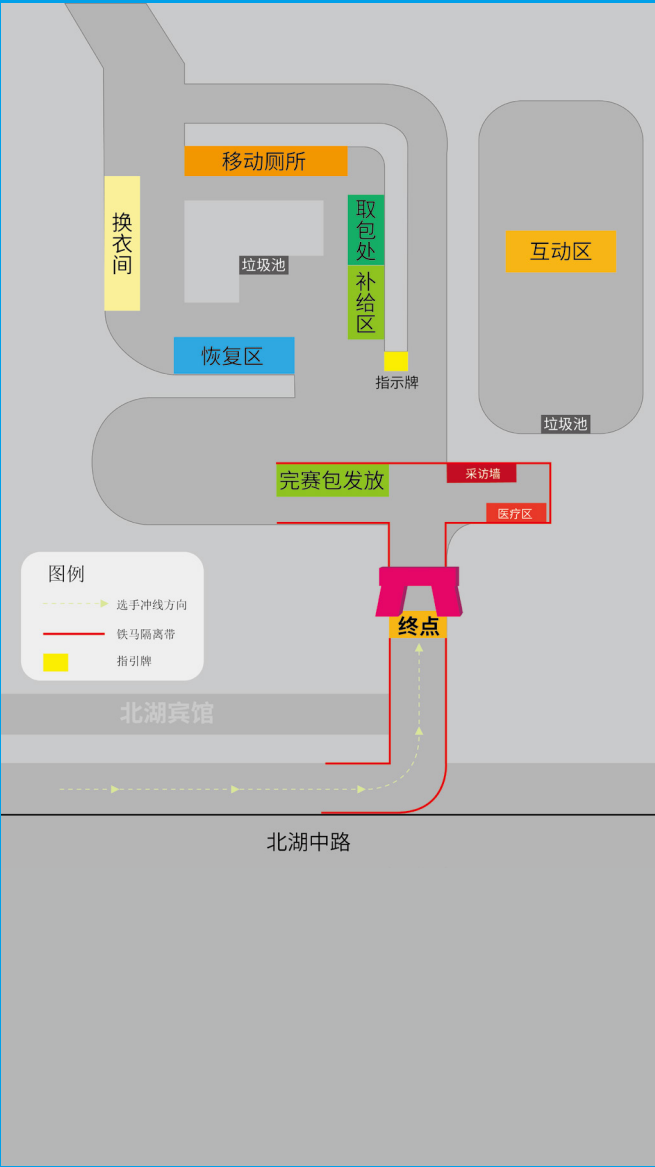
全马选手到达终点后，组委会提供接驳大巴统一将完赛选手送返回市内集散，接驳大巴终点在北湖宾馆附近。
半马选手完赛后自行集散。



赛事的起点 \ 终点现场布局



起点平面布局图 (全程 \ 半程 \ 迷你)



半程终点平面布局图



全程终点平面布局图

赛事信息

竞赛办法 Rules

采用国际田径联合会最新竞赛规则和中国田径协会竞赛规则。
比赛检录：同一时间按竞赛项目分别进行检录，一次鸣枪，统一起跑。
计时规则：以运动员通过起点线开始计时，到达终点线停止计时的净时间计算。
起跑顺序：按全程马拉松、半程马拉松、迷你马拉松的先后顺序排列。

情侣组参赛规则 Lovers group competition rules

情侣组竞赛路线为半程马拉松竞赛路线。
情侣组同组选手需牵手完赛方计入情侣组比赛有效成绩。

重要事项 Attentions

比赛当天 6:00 开始检录，参赛者进入指定区域。比赛采用一枪发令起跑方式，8:00 准时发枪起跑，迟于起跑时间，将被禁止起跑。
由于赛事清晨起跑，请各位参赛者适当服用早餐，避免空腹参赛，开赛前做好充分热身活动。
为确保各参赛者的安全，赛道沿途将有工作人员和志愿者维持秩序，参赛者须遵从工作人员的指示。
为确保公共交通可以在指定时间内开放，组委会将设置关门时间。如有任何参赛者在指定时间内未能通过终点，工作人员将会终止该参赛者继续参加比赛，参赛者须遵照工作人员指示，登上指定收容车返回终点。
为确保各类应急车辆迅速前往事故现场，赛事进行期间，请沿赛道前进方向靠左前进，勿跨越道路中线。
为保障赛道的清洁卫生和避免其他参赛者发生意外滑倒，请将饮水杯及其他废弃品扔进垃圾桶。
比赛期间禁止赤身比赛，赛会有权对赤裸身体参赛者终止其比赛资格。组委会对出现以下违反赛事规定的参赛者，将取消比赛成绩，并保留拒绝其参加未来两届赛事的权利：
1) 虚报年龄、或报名后由其他人代跑、或冒名顶替；
2) 同时携带两枚或两枚以上芯片参加比赛；
3) 关门时间后不停止比赛不退出赛道；
4) 没有按规定路线跑完路线，绕近道或中途进入赛道；
5) 不按规定要求，重复通过终点领取纪念品；
6) 未跑完指定路程，私自通过终点领取纪念品。

年龄要求 Age Limitation

参加全程马拉松比赛者必须年满 20 周岁（半程须年满 16 周岁），65 周岁以下；
参加迷你马拉松的选手年龄不限，18 周岁以下的参赛者需由其监护人或法定代理人签署参赛声明，同时需由监护人陪同方可参加比赛。

健康要求 Physical Condition Requirement

马拉松是一项高强度长距离的竞技运动，也是一项高风险的竞技项目，对参赛者身体条件有较高要求。参赛者应身体健康，并有长期参加跑步锻炼或训练的基础。参赛者可根据自身身体状况和能力，在全程马拉松、半程马拉松、5 公里迷你马拉松中选择一项报名参加。

有以下情况者不宜参加比赛：

先天性心脏病和风湿性心脏病患者；
高血压和脑血管疾病患者；
心肌炎和其他心脏病患者；
冠状动脉病患者和严重心律不齐者
血糖过高或过低的糖尿病患者；
从未跑过 20 公里或以上距离者（或走跑交替）；
比赛日前两周内患过感冒者；
其他不合适参加比赛者（如孕妇、赛前疲劳者、过度饮酒者等）。



赛事物资

大号码布 1 个、小号码布 1 个、计时芯片 1 个（全马、半马组）
别针 8 个、寄存用包 1 个、参赛 T 恤 1 件（情侣组 T 恤）



正确佩戴号码布的方法

How to wear the Bib Number



使用别针将大号码布固定在比赛服装正面，参赛号码向外



参赛者须全程佩戴号码布，方便工作人员辨认以及终点计时系统正确记录时间，如不正确佩戴，组委会将保留取消违规者参赛资格的权利



使用别针将小号码布固定在组委会统一发放的背包外部，以便比赛结束后取回背包

存取服务

存包须知 Deposit Notes

组委会为参与全程马拉松及半程马拉松的选手提供衣物存放服务，但不提供大件物品存放。请统一使用组委会发放的比赛物资包收纳您的衣物，并将小号码布用别针固定于物资包外，便于领取。

存取办法 How to Deposit

本次比赛将使用存包车用于起点处存包。请参与全程马拉松及半程马拉松的选手于起跑前，根据自己所在组别至相应的存包车存放背包；比赛结束之后，凭大号码布至终点领取背包。

注：迷你马拉松因属非竞技性体验式跑步活动，赛程较短，故不提供寄存服务。

存取物品时间限制及注意事项 Notes of Clothes Deposit and Withdraw

寄存时间：11月6日 6:00-7:30

领取时间及地点：

全程马拉松 11:00-14:30 全马终点仙女湖景区游客服务中心

半程马拉松 10:00-12:00 半马终点北湖宾馆

注意事项：根据参赛项目和号码布存包。存取衣处只提供衣物存放，不得存放易燃、易爆及贵重物品等，如发生意外事故，将由本人承担全部责任，组委会概不负责。

计时服务

组委会为所有参与全程、半程马拉松的选手提供芯片计时服务，计时芯片将在赛前发放物资时，与号码布一同发放；

已发放的芯片对应每位参赛者的个人信息，请勿与他人交换芯片及号码布，以免造成信息记录错误；

计时芯片一人一枚，如有遗失则不再补发，请妥善保管；

每位参赛者必须妥善保管计时芯片，请勿将芯片过度弯曲、折叠、挤压、刻划或浸泡在水中以免损坏芯片，影响设备读取；

参赛选手必须经过设于起点、中间计时点及终点的全部计时地毯上方，方可记录成绩，否则成绩无效；

如因个人原因未正确佩戴计时芯片、将计时芯片损坏、未通过全部计时地毯或与他人交换芯片而导致成绩记录无效的，将由个人承担全部责任；

团队领取芯片后，分发是要按照报到后分配的号码布分发对应的参赛号码，否则将造成个人信息错误；

参赛选手若发生私自转让芯片，佩戴他人或佩戴多个芯片等违规行为，将被取消比赛成绩，并根据组委会的相关规定给予相应公告惩罚，并保留取消未来两届参赛资格的权利。

迷你马拉松无芯片计时服务



赛事奖金

项目	第 1 名	第 2 名	第 3 名	第 4 名	第 5 名	第 6 名	第 7 名	第 8 名	第 9-20 名
全马男子组	10000	8000	6000	5000	3000	2000	1000	600	200
全马女子组	10000	8000	6000	5000	3000	2000	1000	600	200
半马男子组	6000	4000	2000	1500	1000	800	500	300	100
半马女子组	6000	4000	2000	1500	1000	800	500	300	100
半马情侣组	3000 元 & 情侣跑鞋	2000 元 & 情侣跑鞋	1000 元 & 情侣跑鞋						
赛会纪录奖	5000< 限全马、半马 >								
破国内马拉松成绩纪录奖	50000< 限全马男子、女子组 >								

赛会纪录奖：

对于中国籍选手，完赛成绩优于“2015 中国新余·环仙女湖国际马拉松”该组别国内最好成绩者，组委会特别颁发 5000 元奖金，每组别限 1 人（全马男、女子组；半马男、女子组）；

2015 中国新余·环仙女湖国际马拉松国内选手纪录		
组别	姓名	成绩
全程男子组	岑鹏	2:22:12
全程女子组	郭润冯	2:57:29
半程男子组	张宝强	1:10:47
半程女子组	罗川	1:14:25

破国内马拉松成绩纪录奖：

本次全程马拉松参赛选手，获 2016 年（2016 年 1 月 1 日起，至 2016 年 11 月 6 日）国内马拉松成绩最佳者，组委会特别颁发 50000 元人民币奖金，限全程男子组、全程女子组，成绩认定以中国田径协会官方成绩最终核定为准。
备注：上述奖金需征收 20% 的个人所得税，如每组参赛人员人数少于 50 人，奖金将按 80% 进行发放。

关于比赛

保险 / 取消或终止比赛 / 上诉
Insurance/ Cancel or Terminate the Game/Appeal

成绩公告

为更好的服务参赛者，赛事组委会为每一位完赛者提供成绩公告，正式成绩以裁判长认证后在赛事官网公布为准。

现场公告

扫描号码布的二维码查询比赛成绩。

官网公告

将于 2016 年 11 月 13 日前，公布所有完赛组别的排名、选手姓名、参赛号码、比赛成绩。请登录赛事官网 <http://www.51race.com/>

保险

赛事组委会以为参赛者购买保险，具体内容参加参赛官网公布的保险信息。参赛者如有需要，可自行购买个人及其他有关保险。

取消或终止比赛

若比赛当天遇到极端天气，或赛道沿途存在严重安全隐患或赛场周围发生重大事故，赛事组委会将取消或终止比赛。如遇不可抗力等因素取消比赛，组委会将不退费以及其他赔偿。

上诉

比赛当日，参赛者如有上诉，必须于赛事组委会公布成绩后 1 小时内以书面形式提出，并连同上诉费 500 元人民币交付设于终点区域成绩中心的仲裁委员会。如上诉驳回，所交上诉费用不予退回。



无忧赛事（www.51race.com）是国内领先的赛事活动服务平台，为主办方提供便捷的赛事活动在线发布及管理工具，为参与者提供最新最全的赛事活动信息及在线报名、成绩照片查询等。

无忧赛事隶属江苏悦动旅游文化传播有限公司，旗下的中华户外网事业部成立于 2003 年，是中国最大的户外活动组织和交流平台。先后创办了龙虎山国际帐篷节、武功山国际帐篷节、无动力飞跃长江挑战赛、苏州彩虹跑、仙居高空扁带、鄂尔多斯国家马拉松等 100 多个知名户外节庆、赛事品牌，积累了 5000 多家战略合作俱乐部及跑团，以及全国 200 多个热门目的地。



赛事报名

赛事活动在线报名，权威认证，安全快捷



参赛查询

在线查询号码簿，参赛信息，报名状态



成绩查询

赛事成绩查询认领，赛事积分排名



赛事组织者中心

方便快捷的发布赛事活动





中国田径协会

中国田径协会 (英文名称: Athletic Association of the People's Republic of China, 简写: Chinese Athletic Association, 缩写为: CAA) 是具有独立法人资格的全国田径运动项目群众性体育社会团体, 是中华全国体育总会的团体会员, 是中国奥林匹克委员会所承认的管辖田径运动的全国性运动协会。

中国田径协会的宗旨是团结全国田径工作者和爱好者, 调动一切积极因素, 指导和推动中国田径运动的发展; 推动和提高运动技术水平; 为实施全民健身计划和奥运争光计划, 为促进社会主义物质文明和精神文明建设服务; 增进与世界各国田径协会的友谊; 加强同国际田联和亚洲田联的密切联系与合作。

中国田径协会成立于 1954 年, 至今协会历经了七届换届工作, 最近一次换届工作于 2011 年 11 月在北京进行。现在协会下设秘书处 1 个办事机构 (秘书处常设在国家体育总局田径运动管理中心) 和新闻委员会、科学训练委员会、竞赛委员会、马拉松委员会、青少年委员会和场地器材装备委员会 6 个专项委员会, 并共拥有 42 个省、市级及行业团体会员。中国田径协会自成立以来, 在党的路线、方针指引下, 协助国家体育总局田径业务主管部门为推动我国田径运动的发展, 促进田径运动技术水平的提高做了大量的积极的贡献。

随着我国改革开放的不断深入, 中国田径协会将进一步在党的路线方针指引下, 按照国家体育总局有关政策和协会的宗旨, 从“大田径”的视角入手, 统筹田径各项工作, 积极构建大田径格局, 实现田径项目整体性跨越式发展。在竞技体育方面, 以备战奥运会等世界大赛为核心, 坚持“走出去, 请进来”, 不断更新观念、提升水平; 在群众体育方面, 广泛开展以马拉松为代表的群众体育活动, 推进全民健身运动的深入开展; 在业余训练方面, 创新后备人才培养管理体制和运行机制, 完善田径单项高水平后备人才基地建设, 构建田径业余训练大联盟; 在体育产业方面, 积极盘活田径无形资产, 开拓田径市场, 壮大田径产业, 为田径事业发展补充资金; 在文化建设方面, 充分挖掘田径内涵, 塑造和弘扬田径文化, 打造中国田径的精气神; 在对外交往方面, 积极参与国际事务, 培育品牌赛事, 扩大中国田径的国际影响力。

中国田径协会将以“大田径”理念为指导, 团结和带领全国田径界, 广泛吸纳社会资源, 调动一切积极力量, 协助国家体育总局田径运动管理中心把我国的田径工作做好, 为推动我国由体育大国向体育强国的迈进和社会主义文化的大发展大繁荣而不懈努力。

中国田协委派以下人员担任本届马拉松组委员会委员

主 任	
杜 兆 才	国家体育总局田径运动管理中心主任 中国田径协会副主席兼秘书长
副 主 任	
王 大 卫	国家体育总局田径运动管理中心副主任
王 楠	国家体育总局田径运动管理中心副主任
秘 书 长	
水 涛	国家体育总局田径运动管理中心马拉松办公室主任
副秘书长	
王 晓 莹	国家体育总局田径运动管理中心办公室副主任
成 员	
刘 洁	国家体育总局田径运动管理中心马拉松办公室副主任
刘 建 国	国家体育总局田径运动管理中心办公室
赵 朴	国家体育总局田径运动管理中心马拉松办公室
高 山	国家体育总局田径运动管理中心马拉松办公室
张 效 诚	国家体育总局田径运动管理中心马拉松办公室
李 响	国家体育总局田径运动管理中心马拉松办公室

仙女下凡地 人间情爱湖



爱情文化名湖

一千六百多年前，东晋文学家干宝在《搜神记》里记述了“毛衣女下凡豫章新喻”的美丽传说，由此而得名的仙女湖，就像一块被历史记忆凝固的晶莹琥珀，镶嵌在人杰地灵的新余城。她以仙女之姿展示妩媚，以大爱大美书写新的传奇。2015 年 8 月，仙女湖被中国民间艺术家协会授予了“中国七仙女传说之乡”的靓丽名片；今年，我们以仙女下凡和七夕文化为背景，成功举办了首届“乐夏七夕 花满湖畔”焰火音乐节，打造了一场火树银花、流光溢彩的视觉盛宴，让游客如痴如醉，流连忘返。

生态休闲名湖

仙女湖总面积达 198 平方公里，是典型的江南湖岛型景区，这里的风光神奇秀美，整个景区自东向西由曲水通幽舞龙湖、革命胜地九龙湾、天然氧吧凤凰湾、两峰对峙钟山峡、烟波浩渺钤阳湖和绿色基因宝库大岗山等六个分景区组成，湖中 100 余个岛屿星罗棋布，60 多条湖湾扑朔迷离，40 余挂瀑布气势磅礴，集山、水、洞、泉于一域，汇秀、幽、奇、美于一体。这里的文化悠久绵长，晋代著名史学家习凿齿、唐代江西首位状元卢肇、宋代江南第一相王钦若、明朝首辅严嵩、明朝科学巨匠宋应星、清代爱国名将张春发和现代国画大师傅抱石等灿若星辰的人物，无不沐浴过仙女湖这片水域母性般的光辉。在仙女湖的深处，还蕴藏着一个神奇的世界，分宜古城、万年桥、古堰和古石刻已在水下沉睡了 50 余年，堪称是江西一大奇观。

美味鱼鲜名湖

仙女湖区是江西省重点渔业县区之一，境内水系发达，水质良好，发展渔业的条件可谓得天独厚。仙女湖的鱼采取人放天养的自然模式，品种优良，肉质细嫩，被北京中绿华夏有机食品认证中心认证为有机产品的有鳊鱼、鳙鱼、草鱼、鲤鱼、鲢鱼、乌鱼、青鱼及翘嘴鱼等十余种，年产量达 500 余万斤，畅销全国各地，“仙女湖渔作景观”也成功入选了“中国美丽田园”名录。在渔业大繁荣的基础上，仙女湖的钓鱼运动亦是蓬勃发展，垂钓客多达 3000 余名，各类竞赛也开展地有声有色，已成为赣西地区颇具影响力的垂钓品牌。近年来，仙女湖区还举办了多届鱼肴文化美食节，做响了鱼文化品牌，尤其是以鳊鱼为主料的仙女湖脸盆鱼更是闻名遐迩，让来客在游山玩水的同时垂涎三尺，尽享鱼鲜之美。

仙女湖景区挂牌价为 160 元 / 人，11 月 5~7 日凭景区优惠券可享门票五折优惠

联系方式

CONTACT THE ORGANIZING COMMITTEE

参赛过程中，您有任何问题，可以与组委会人员取得联系。

赛事督导 / 投诉建议	张业文	13914760668
赛事总监 / 起点负责人	吴永	13170050887
半马终点负责人	宋颖	18949600714
全马终点负责人 / 赛道物资供给	池路杰	18512525146
计时技术支持	钱磊	15345552012
报名报道	杨蒙	15209822874
志愿者工作	张海翔	18761852543
宣传负责人	关健	13260738951



025-58599645(南京)

邮编 Zip code: 210000

网址 Website: www.51race.com

电子邮箱 Email Address: service@huway.com

新浪微博 Sina micro-blog: 无忧赛事

微信公众平台: 51race 无忧赛事

